

Exposición | El artista madrileño Miguel Ángel Blanco presenta en el Prado tres intervenciones en obras del pintor de Fuendetodos que rodea de piezas de historia natural que guardan una estrecha relación con los cuadros

Goya dialoga con la naturaleza

El 'aquelarre' o 'El gran cabrón', una de las pinturas negras de Francisco de Goya, lo presiden estos días en la sala 67 del Museo del Prado unas cuernas anilladas de un tipo de antílope del África subsahariana. Su retrato de 'La condesa de Chinchón' sufre una especie de metamorfosis vegetal de la mano de varias láminas botánicas. Y 'La osa hormiguera de Su Majestad', controvertido cuadro por su atribución o no al maestro de Fuendetodos, ha sido trasladado desde el Museo Nacional de Ciencias Naturales para exponerse junto al esqueleto del animal en el marco de los cartones para tapices del genio aragonés.

Son tres de las 22 instalaciones del artista madrileño Miguel Ángel Blanco que forman parte de la exposición 'Historias naturales', que se puede contemplar en el centro madrileño hasta el 27 de abril y que tiene como protagonista al pintor de Fuendetodos.

La muestra, organizada en colaboración con el Consejo Superior de Instalaciones Científicas (CSIC), consiste en la instalación de unas 150 piezas de historia natural, procedentes del Museo Nacional de Ciencias Naturales del CSIC, el Jardín Botánico, el Museo de la Farmacia y el Museo de Minas junto a 25 obras de la colección del Prado. Así, realiza una relectura científico-artista de cuadros muy conocidos e invita a mirarlos con otros ojos. Blanco ha seleccionado artistas que le han influido y que asegura ha tratado «con el máximo respeto».

Con este proyecto se recuerda también la historia y el origen del edificio neoclásico que fue diseñado en su origen por Juan de Villanueva en 1785, como Gabinete de Historia Natural, por orden de Carlos III. Algunas de las piezas con las que ha contado Miguel Ángel Blanco son las que adquirió el propio monarca al coleccionista y naturalista Pedro Franco Dávila para ese gabinete.

'Invocación satánica'

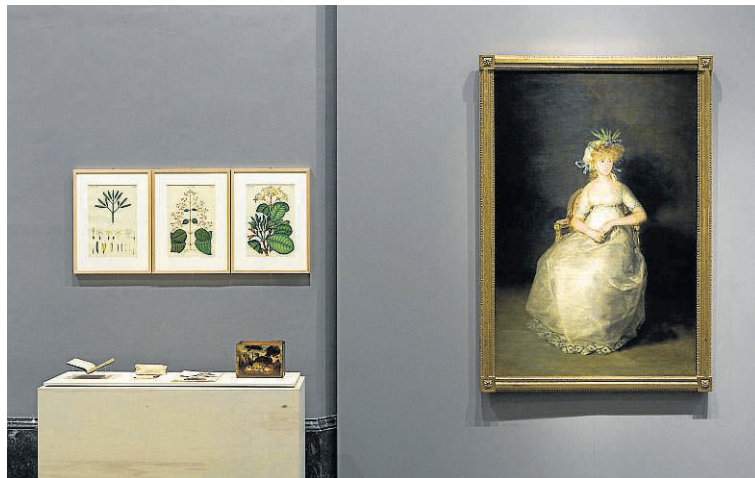
El artista convierte 'El aquelarre' de Goya en una auténtica 'Invocación satánica' que reúne los ingredientes que utilizaban en sus pócimas las brujas retratadas en la tabla y que de cerca pueden provocar hasta repulsión.

Lo primero que llama la atención son las cuernas anilladas de un tipo de antílope del África subsahariana (alcelafo) que cuelgan sobre el lienzo. «Este que muestra es un macho cazado en Camerún y tiene una cornamenta similar a la representada por Goya, si bien es mucho más probable que él se basase en la de la cabra cimarrona o cabra salvaje de Mallorca», explica Blanco, que ha estado tres años preparando y rastreando entre los fondos de los distintos museos.

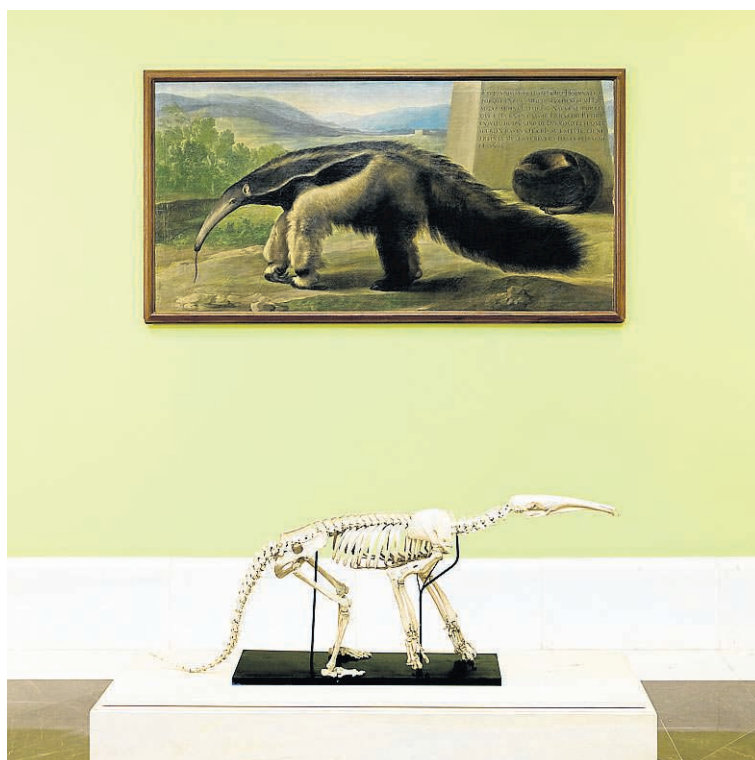
Delante ha colocado una especie de altar con una cobra blanquinegra, un sapo común y una salamandra venenosa conservados en etanol, además de una pe-



Frente al cuadro 'El aquelarre' hay un altar capaz de invocar al diablo. PEDRO ALBORNOZ/MUSEO NACIONAL DEL PRADO



Juego con 'La condesa de Chinchón' y la planta de la quina. P. A./EL PRADO



Instalación con 'La osa hormiguera de Su Majestad'. P. A./MUSEO DEL CUADRO

zuña de alce (similar a la que asoma bajo su manto el macho cabrío de Goya) y el esqueleto de un murciélago. La escena se completa con un pedazo de azufre, por ese característico olor que dicen dejaba el demonio a su paso.

Blanco subraya que esta ha sido una de las intervenciones «más complejas» en su montaje. «Fue necesario contar con una máquina especial para mantener suspendido el cuadro mientras colgábamos por detrás la cornamenta», dice.



Blanco transmuta 'La condesa de Chinchón' en 'La cascarilla de la condesa', nombre como se conoció a la quina. ¿La razón? Su uso medicinal comenzó a difundirse en Europa cuando en 1638 la condesa de Chinchón (de la que no desciende la retratada por Goya) fue curada de paludismo gracias a infusiones de esta planta. Por ello coloca sobre una mesa un ejemplar del libro del XVIII 'El arcano de la quina' del sacerdote y médico Celestino Mutis, que estudió la quina. Le acompañan una caja de madera policromada de quina, un pliego de 'Cinchona' (nombre científico de esta planta) y un paquete de cascarilla. Blanco juega también con las espigas que adornan la cabeza femenina, tocado alusivo a la fertilidad, para realizar «una transmutación vegetal». En la pared coloca a su altura tres láminas de estudio de distintas especies de 'Cinchona'.

Un capricho personal

Casi como un capricho personal ha querido contar con el cuadro 'La osa hormiguera de Su Majestad', que ha traído desde el Museo Nacional de Ciencias Naturales. En la cartela y en los folletos aparece mencionado el taller de Mengs, aunque su autoría se atribuye al artista de Fuendetodos. De hecho, Miguel Ángel Blanco lo ha situado en el marco de los cartones para tapices de Goya, «para que así el que quiera pueda compararlo con obras de esa misma época y contrastar la defendida semejanza entre los paisajes de uno y otro».

Justo delante se alza el esqueleto de la osa hormiguera que, en su día, su cadáver se expuso, como aquí, junto a la pintura. La diferencia es que miran en direcciones contrarias, para completar así el ciclo vital del animal, que en el cuadro aparece también enrollado sobre sí mismo durmiendo. De ahí su título: 'El cruel invierno de la osa hormiguera'.

SOLEDAD CAMPO

La Feria de Artesanía pierde un 10% de público

ZARAGOZA. Después de diez días con las puertas abiertas de par en par, la 30 edición de la Feria de Artesanía de Zaragoza cerró ayer sus puertas con un cierto sabor agridulce.

El secretario y director de proyectos de la Asociación Profesional de Artesanos de Aragón, Alberto Carasol, hizo ayer un balance «positivo», aunque lamentó que la afluencia de visitantes ha vuelto a descender un 10%, una tendencia que ya se manifestó el año pasado. «Estimamos que ya han pasado unas 24.000 personas –calculaba a media tarde–, es una cifra inferior a la del año pasado, pero cada vez estamos notando más la apertura de los grandes centros comerciales en estas fechas», explicó.

En cuanto a las ventas, estimó que «en general se ha producido un ligero descenso, pero hay profesionales que han vendido más y otros que menos». «La pasada feria del Pilar fue muy buena en resultados económicos y está muy cercana en el tiempo», apuntó.

Alberto Carasol subrayó que el certamen de la capital aragonesa está considerado como uno de los más importantes y selectivos de España.

S. C.

El cantante de Reincidentes, detenido por ir ebrio

MIAMI. El vocalista y bajista de Reincidentes, Fernando Madina, fue detenido el pasado viernes en el aeropuerto internacional de Miami por ir ebrio. A última hora de ayer se esperaba que saliera en libertad del Turner Guilford Knight Correctional Center tras comparecer ante un tribunal de esta ciudad y pagar una fianza de 500 dólares.

Madina fue acusado de «intoxicación» y «comportamiento desordenado». El cantante fue detenido en Miami cuando hacía escala junto a su grupo para trasladarse a Quito (Ecuador), para ofrecer un concierto en el XVIII Festival Mundial de la Juventud y los Estudiantes, con el que iniciaba una gira de presentación de su último trabajo 'Aniversario', que conmemora sus 30 años de carrera.

En un primer momento su familia en España denunció su desaparición ante la Policía Nacional y la Embajada de España en Washington después de que sus compañeros de la banda les alertaran de que no podían ponerse en contacto con él. Después desde el Consulado General de España en Miami se confirmó su detención.

EFE